



.....

Pourquoi faire des prises de sang ?

LES PRISES DE SANG DURANT VOS TRAITEMENTS CONTRE LE CANCER

..... INTRODUCTION

Le **cancer et son traitement** affectent plusieurs éléments du corps. En général ils diminuent les **cellules du sang**. Ils peuvent aussi toucher d'autres **organes** (reins, foie...) et débalancer les petites molécules qui se trouvent dans le sang, les sels et minéraux par exemple.

Pour ces raisons, vous aurez des **prises de sang** à intervalles réguliers. Votre sang sera analysé en laboratoire. Ces analyses nous permettront d'évaluer les éléments de votre sang et de détecter les effets du traitement entre autre sur les reins et le foie.

Lorsque vos **cellules du sang** diminuent, nous devons corriger la situation par différents moyens, par exemple en faisant une transfusion de sang.

Le **traitement** du cancer peut aussi être influencé par le nombre de cellules sanguines : on peut devoir le modifier ou le reporter.

Le décompte des cellules du sang s'appelle la **formule sanguine complète**. Le but de cette brochure est de vous aider à comprendre les résultats de la formule sanguine complète.



1. OÙ AVOIR UNE PRISE DE SANG ?

Les prises de sang peuvent se faire à différents endroits :

- au centre de prélèvements de l'Hôpital Maisonneuve-Rosemont;
- au centre de prélèvements de l'Hôpital Santa Cabrini Ospedale;
- dans un autre hôpital;
- au CLSC;
- par les services de soins à domicile.

Pour obtenir une prise de sang, vous devez prendre vous-même un rendez-vous sur [Clic Santé](#). Pour savoir comment prendre rendez-vous, consultez la démonstration sur vidéo en cliquant [ici pour l'Hôpital Maisonneuve-Rosemont](#) et [ici pour l'Hôpital Santa Cabrini Ospedale](#).

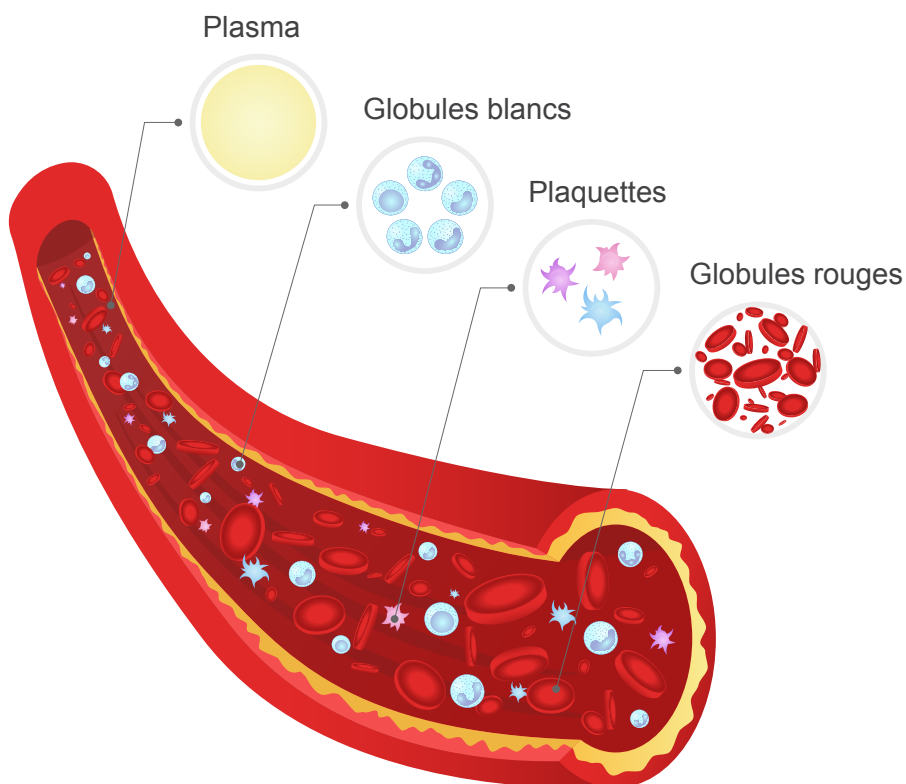
Si vous avez besoin d'assistance pour prendre un rendez-vous dans Clic Santé, contactez Services Québec au numéro sans frais : 1 877 644-4545.

Si vous êtes hospitalisé, vos prises de sang seront faites sur place.

2. LES CELLULES DU SANG ANALYSÉES

Les trois types de cellules sanguines qui seront comptées lorsque vous aurez une prise de sang sont :

- **Globules rouges**, en mesurant l'**hémoglobine** qu'ils contiennent;
- **Globules blancs**, dont les plus nombreux : les **neutrophiles**;
- **Plaquettes**.



.....

3. LES EFFETS DE LA DIMINUTION DES CELLULES DU SANG ET LEUR TRAITEMENT

Pour chacune des cellules sanguines présentées dans cette partie, nous décrirons :

- Le rôle de la cellule sanguine;
- Le niveau normal de cellules dans le sang;
- Les effets de sa diminution dans le sang;
- Les signes de sa diminution;
- Les actions à prendre pour rétablir la situation;
- Les conseils à appliquer selon votre situation.



GLOBULES ROUGES

(mesurés par l'hémoglobine qu'ils contiennent)

Rôle : ils transportent l'oxygène dans tout notre organisme et nous donnent de l'énergie.

Niveau normal d'hémoglobine :

Pour les femmes : 115 à 155 grammes par litre de sang;

Pour les hommes : 130 à 170 grammes par litre de sang.

Effet de la diminution : anémie.

Principaux signes :

- Grande fatigue;
- Essoufflement;
- Pâleur.

Autres signes pouvant s'ajouter :

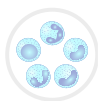
- Étourdissement et vertige;
- Maux de tête;
- Irritabilité;
- Difficulté concentration;
- Palpitations cardiaques.

Actions :

- Transfusion de sang, au besoin, si le niveau d'hémoglobine est très bas, par exemple moins de 70 grammes par litre (g/L);
- Érythropoïétine, au besoin;
- Pause de traitement, au besoin.

Conseils :

- Du repos, mais aussi maintenir une petite activité physique, selon votre tolérance, sans vous épuiser, afin de ne garder de la force musculaire et de l'endurance.



GLOBULES BLANCS (dont les plus nombreux : les neutrophiles)

Plusieurs sortes : les plus nombreux sont les neutrophiles, ensuite les lymphocytes. Il en existe d'autres plus rares.

Rôle : Servent à combattre les infections causées par les microbes suivants:

- Bactéries;
- Champignons;
- Virus;
- Parasites.

Niveau normal de globules blancs :

Globules blancs totaux : 4 à 11 milliards par litre de sang;

Neutrophiles : 1,5 à 7 milliards par litre de sang. Le risque d'infection est grand quand les neutrophiles sont de moins de 0,5 (neutropénie).

Effet de la diminution : leucopénie, neutropénie qui diminuent la capacité à combattre une infection.

Signe : parfois de la fatigue, mais aucun symptôme en particulier.

Comme il y a peu de signes, il est important de surveiller votre température. Une fièvre peut démontrer un signe d'infection.

Si cette infection est combinée à une chute de globules blancs, vous pourriez avoir besoin d'aide comme des antibiotiques.

Actions :

- Un médicament peut être prescrit pour augmenter la production des globules blancs.
- Certains traitements pourraient être reportés si le niveau des globules blancs est trop bas.
- Communiquez avec votre infirmière-pivot en cas de signes d'infection.

Conseils :

Limitez les risques d'infection par les moyens suivants :

- Lavez-vous les mains souvent, de préférence avec de l'eau et du savon. Si ce n'est pas possible, utilisez un liquide désinfectant. Faites-le avant de manger ou de cuisiner et après être allé aux toilettes.
- Évitez les foules et les gens malades. Si vous devez être en leur présence, portez un masque. Lavez-vous les mains dès que vous n'êtes plus en leur présence.
- Prévenez les infections d'origine alimentaire, par exemple en évitant les aliments crus non lavés (légumes, fruits), les viandes, poissons et fruits de mer non cuits ou les aliments froids (salade par exemple) que vous n'avez pas préparés chez vous. Pour plus de conseils, consulter la brochure *Prévenir les infections d'origine alimentaire (CP-ONC-056)*. Demandez-la à votre équipe de soins en clinique externe.
- Évitez les contacts avec les selles et l'urine des animaux. Par exemple, évitez de changer la litière des animaux.
- Portez des gants épais (gants de vaisselle) et un masque pour jardiner.



- Assurez-vous que vos vaccins sont à jour.
- D'autres précautions pourraient s'appliquer selon votre état de santé.



PLAQUETTES

Rôle : elles servent à arrêter les saignements en formant un caillot (une « croûte » ou « gale »).

Niveau normal des plaquettes :

Autant les hommes que les femmes : 140 à 440

Effet de la diminution : thrombocytopénie ou thrombopénie, qui empêche la formation de caillots.

Signes :

- Saignements même légers des gencives ou du nez et qui ne s'arrêtent pas.
- Présence de sang dans l'urine, dans les crachats ou dans les selles.
- Quantité importante de bleus (ecchymoses) ou d'un ensemble de petites taches rouges sur la peau qui sont non habituels chez vous.
- Rarement, les saignements dans la tête qu'on ne voit pas (accident vasculaire cérébral, AVC) qui peuvent se manifester par un visage affaissé, une incapacité à lever les deux bras, un trouble de la parole. Dans ce cas, appelez le **911**.

Actions :

- Une transfusion de plaquettes, au besoin, si plaquettes très basses (moins de 10 milliards par litre de sang, par exemple);
- Pause de traitement, au besoin.

Conseils :

- Si un des signes mentionnés est présent, avisez votre équipe de soins;
- Si vous ne pouvez pas rejoindre un membre de votre équipe de soins, appelez le **811**;
- Si vous vous rendez à l'urgence et que vous prenez un médicament qui éclaircit le sang (anticoagulants, voir la liste au bas de la page***), n'oubliez pas de le dire à l'équipe de soins;
- Utilisez une brosse à dents à poils souples;
- Utilisez un rasoir électrique et non à lame pour vous raser;
- Éviter les sports de contact et les activités avec risque de chute.

*** **Anticoagulants pris par la bouche :** apixaban (Eliquis), rivaroxaban (Xarelto), edoxaban (Lixiana), dabigatran (Pradaxa), warfarine (Coumadin).

*** **Anticoagulants en injection :** tinzaparine (Innohep), dalteparine (Fragmin), énoxaparine (Lovenox, Redesca), fondaparinux (Arixtra).

.....

CONCLUSION

Si vous avez des questions au sujet des analyses de sang, n'hésitez pas à les poser à votre équipe de soins.

Notes

[illegible]

Notes

[illegible]

CIUSSS de l'Est-de-l'Île-de-Montréal

.....

Hôpital Maisonneuve-Rosemont

5415, boul. de l'Assomption
Montréal (Québec) H1T 2M4

☎ 514 252-3400

🌐 <https://ciusss-estmtl.gouv.qc.ca>

D'autres publications et ressources d'intérêt sur la santé
sont disponibles sur le site Internet du Centre d'information
pour l'usager et ses proches (CIUP).

🌐 <https://biblio-hmr.ca/in/fr/ciup>

✉ ciup.cemtl@ssss.gouv.qc.ca

Tous droits réservés

© CIUSSS de l'Est-de-l'Île-de-Montréal, 2024

CP-ONC-008

.....

**Centre intégré
universitaire de santé
et de services sociaux
de l'Est-de-
l'Île-de-Montréal**

Québec 